

# TRIÁNGULO Industrial

ECONOMÍA, INDUSTRIA Y NEGOCIOS

*Bajío*



**INDUSTRIA  
AUTOMOTRIZ,  
LA PUNTA DEL ICEBERG**



## Evolución Bajío

El inversionario

PAG. 4 a 6



## Ranking

Compra de vehículos y la salud económica de los hogares

PAG. 10 a 13

# Reporte Bajío

## INDUSTRIA AUTOMOTRIZ la punta de iceberg

PAG. 7 a 9



## Estrategia & Desarrollo

Think outside the box: Innovación y creatividad

PAG. 14



Ricardo Trejo Nava Director General  
Sam Berrueco Vargas Arte y Diseño  
Manuel Llarena Relaciones Publicas  
Karen Rodriguez Operación

"Revista Triángulo Industrial Bajío", edición bimestral.

Dirección: Homero 538, Piso 3 (Int. 303), Colonia Chapultepec Morales, 11560 Del. Miguel Hidalgo. México D.F. Número de reserva al título en derecho de autor: 04-2015-110412105200-102. No de certificado de licitud: en trámite. Queda estrictamente prohibida la reproducción total o parcial del contenido e imágenes de la publicación sin previa autorización. El contenido en los artículos es responsabilidad del autor. El contenido en los anuncios es responsabilidad del anunciante. Revista editada por Forecastim.

## Bajío icono de producción...

**Uno** de los estandartes económicos del Bajío se llama industria automotriz; esta actividad representa para la región un bastión de inversiones, negocios, empleo, educación, actividad inmobiliaria y toda una gran actividad que se extiende a por lo menos **110 ramas económicas**.

En una sola expresión, la industria automotriz es la Punta del Iceberg del crecimiento y el desarrollo económico de los estados de Guanajuato, Querétaro y San Luis Potosí; **el Triángulo Industrial**.

La fabricación de vehículos y su cadena de valor es una columna para la industria manufacturera del país, pero en especial de la región. En nuestra sección **Reporte Bajío** analizamos el efecto multiplicador que tiene sobre la proveeduría automotriz; al tiempo que vislumbramos la tendencia y proceso de cambio que colocará al **Triangulo Industrial** como un icono de producción de automóviles no solo de México, sino a nivel mundial.

En nuestra sección **Ranking** analizamos el financiamiento para la adquisición de vehículos a nivel ciudad-municipio de las tres entidades del Bajío. Debido a que **el 62%** de unidades nuevas en el mercado mexicano se comercializa gracias a la contratación de un crédito, la compra bajo esta vía cuestiona la salud financiera de los hogares y en el agregado la salud del entorno. Con este ranking ubicará las zonas con mayor dinamismo económico, sinónimo de mayor ingreso-empleo y de mayor consumo.

Por otra parte, en nuestra sección **Estrategia & Desarrollo** le daremos una clave para hacer que sus colaboradores sean proactivos y tomen un rol de liderazgo dentro de su organización. Asimismo, requiere de la creatividad e innovación para desarrollar nuevos productos o procesos, hay un mecanismo -demostrado por la psicología- que empuja hacia las nuevas ideas y conceptos.

Finalmente, no podríamos dejar de mencionar nuestra sección **Evolución**, en ella encontrará la coyuntura de negocios del Bajío, sección en la que introducimos un nuevo concepto: **el Inversionario**. Lo invitamos a leer la gran cantidad de información que se encuentra debajo del Iceberg de esta edición de nuestra **Revista Triangulo Industrial Bajío**.

Ricardo Trejo Nava  
Director General



## Apoyo a los proveedores

El financiamiento es uno de los elementos fundamentales para las empresas, más si estas se encuentran en sus primeros años de vida. Quien resulta ser uno de los principales acreedores de las compañías son los proveedores, casi **80%** de las empresas utiliza financiamiento de estos. Como apoyo a las empresas, principalmente a las de nueva generación, el gobierno de Querétaro y Nacional Financiera (Nafin) diseñaron un programa de garantías para facilitar el acceso a créditos de la banca de primer piso, esquema que tiene como meta apoyar a **200** proyectos empresariales. Según la encuesta trimestral del Banco de México, las tasas de interés del mercado de crédito, la situación general de la economía, los montos exigidos como colateral y las condiciones de acceso al crédito bancario son los principales factores limitantes para utilizar nuevos créditos por parte de las empresas. Así, el programa de garantías de Nafin y Gobierno Estatal elimina barreras de acceso al financiamiento, al tiempo que promueve el crecimiento de las empresas al contratar créditos a tasas de interés competitivas. Dado que el principal uso del financiamiento es para capital de trabajo, los proveedores tendrán un respiro y más apoyo.



# Bajío en el salón de clases

Como lo mencionamos en nuestra primera edición, crecimiento económico o desarrollo de capital humano, ¿Qué va primero? Mientras la evidencia empírica discierne en una u otra dirección, las empresas que llegan o están por hacer su arribo al Bajío y las instituciones de educación se preparan para recibir y capacitar al capital humano que formará parte de la nueva era de producción industrial de la región. Para muestra un botón –de arranque- **La Agencia de Cooperación Internacional del Japón (JICA) y el CONALEP diseñaron en conjunto la Carrera Profesional Técnico y Profesional Técnico Bachiller en qué cree usted: en Industria Automotriz.** Estudios que se impartirán a partir del ciclo 2016-2017 en los planteles de Celaya, Irapuato y en la sede de San Juan del Río, Querétaro; con expectativa que se sigan sumando más unidades de estudios a dicho programa. En el mismo sentido, **la Universidad Aeronáutica de Querétaro (UNAQ) trabajará en conjunto con SAFRAN en la preparación del personal** que formará parte de la nueva planta que comenzará operaciones en 2017. Ejemplos de colaboración entre academia y planta productiva no son pocos y las necesidades de recursos humanos calificados son imperantes. ¡Señores al laboratorio de prácticas!

# Entidad socialmente responsable

En similitud con la práctica de responsabilidad social empresarial que persigue el equilibrio económico, social y ambiental; la administración pública también tiene su quehacer social. En ese compromiso, el Gobierno de Guanajuato dio a conocer el programa Impulso Social, ejercicio que busca impulsar la calidad de vida de más de un **1 millón** de guanajuatenses en **339 zonas** de los **46 municipios**, para lo cual se destinarán más de **8 mil millones de pesos**. En el estado de Querétaro el programa de desarrollo social se llama Hombro con Hombro, estrategia

de desarrollo fundada en tres ejes de acción que pretende disminuir el nivel de marginación de todos los municipios, en especial de aquellos con alto grado. Para ello, la secretaría de desarrollo social estatal aprobó **60 millones de pesos** para **300 proyectos** productivos en la Sierra Gorda. En el Ranking de Bienestar de la OCDE, Querétaro sobresale en **9 de 12** dimensiones y San Luis Potosí es robusto en su sistema de salud con bajas tasa de obesidad y mortalidad infantil; en tanto que Guanajuato ha mejorado en el tema de vivienda, empleo y accesibilidad de servicios en los últimos 10 años.



## Motor de crecimiento

Una nueva oleada de inversiones en el sector automotriz está expandiéndose rápidamente en el Bajío. A menos de una hora de Celaya y Apaseo el Grande Guanajuato, donde Toyota instalara su nueva planta, y a poco más de una hora de recorrido de la capital queretana, lugar que tiene un clúster automotriz que acelera rápidamente; el municipio

guanajuatense de Comonfort se une a la carrera con un nuevo parque industrial. El complejo industrial Marabis proyecta una **inversión de 15 millones de dólares** y albergará a 15 empresas del sector automotriz en una extensión de **111 hectáreas**. La expectativa de llegar a una producción anual de **5.2 millones de vehículos**

para el año 2020, generará una demanda de insumos para la industria de autopartes que se proyecta crecerá exponencialmente en la región. Así pues, los proveedores Tier tipo 1 y 2 tienen, entre otros, el reto de geolocalización siendo el tema de infraestructura y logística crucial en el nuevo panorama automotriz del **Triángulo Industrial**.

# EL INVERSIONARIO

*Más de 560 millones de dólares es la suma de algunos de los proyectos de inversión anunciados en el último bimestre. Aquí pequeñas historias, pero grandes hechos.*

**K**romberg & Schubert, productor de arneses alambrados para automóviles, construirá una planta en el Parque Industrial Colinas del Rincón con un monto de inversión de **65 millones de dólares**.

Pirelli fabricará más llantas en Silao a partir de 2017. El proyecto que contempla una erogación de 200 millones de dólares para la construcción de una nueva planta.

La creciente demanda de piezas de aluminio moldeado para la industria automotriz motivó a la empresa nipona Mino Industry a tomar la decisión de invertir **37 millones** de dólares en la construcción de una planta en el Parque Industrial Colinas de León.

Para almacenar a más plantas, también se desarrollará un parque industrial en el municipio de El Marqués, Querétaro. El proyecto contempla una extensión de **100 hectáreas** y una inversión

de **175 millones de dólares**. El parque se llamará Vynmsa Querétaro Industrial Park, en referencia al desarrollador inmobiliario.

Bosch erigirá una obra de **80 millones de dólares** en Querétaro, complejo destinado a producir direcciones automotrices. La obra quedará concluida a finales de 2016, mientras que las líneas de ensamble se instalarán a principios de 2017 y tener el primer lote de producción a finales del próximo año.

También en el sector servicios hay dinero que contar, derivado del boom industrial y la práctica que se requiere para mantener vivo los negocios, en San Luis Potosí se edificarán **17** nuevos hoteles que representan un crecimiento superior a **25%** de la oferta hotelera. Por lo pronto ya se puso la primera piedra del primer hotel en ubicarse dentro del parque industrial World Trade Center.

**Este es el inventario de las inversiones: EL INVERSIONARIO.** Hasta el próximo bimestre.



INDUSTRIA

# AUTOMOTRIZ, BAJÍO LA PUNTA DEL ICEBERG

**48%**  
BAJÍO



**52%**  
RESTO  
DEL PAÍS

En la carrera mundial de producción de automóviles México se encuentra entre los primeros 10 lugares. Con una producción de **3.4 millones** de vehículos ocupó el sexto lugar en 2015, posición que pone a la manufactura mexicana debajo de India, Corea del Sur, Alemania, Japón y Estados Unidos; este último con una fabricación de más de **12 millones** de unidades anuales exhibe el primer lugar.

El Bajío, particularmente Guanajuato y San Luis Potosí, produce hoy en día más coches que países como Bélgica o Sudáfrica; no obstante, si agregamos la producción automotriz de Aguascalientes la fabricación asciende a más de **1.5 millones de unidades**, similar a la cantidad de autos que el Reino Unido fabricó durante 2015.

Aproximadamente 1 de cada 4 automóviles que se fabrican en México salen de armadoras ubicadas en las entidades del Triángulo Industrial; de igual manera, si se contabiliza la producción del estado hidrocálido, entonces de cada **10 unidades** producidas en el país **4.5** tienen el sello de la región.

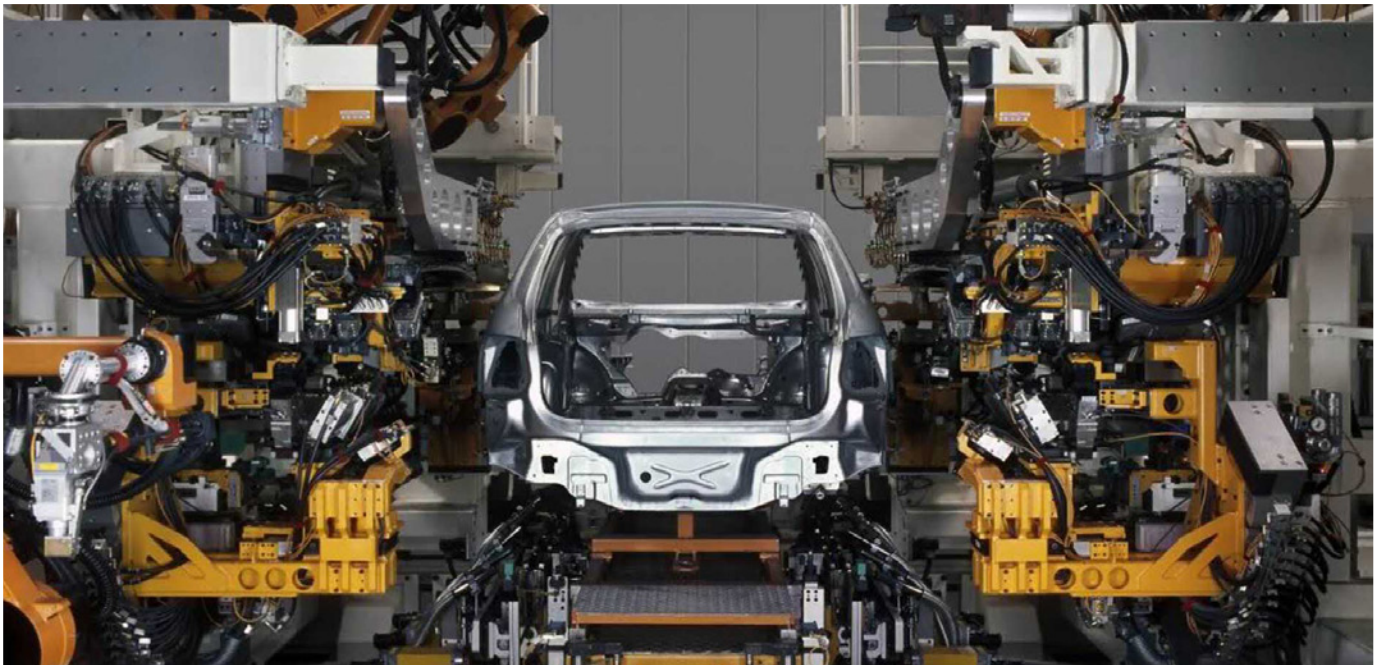
Esta es la radiografía al día de hoy, sin embargo la película proyecta otra realidad. México tiene el reto de producir **5 millones de unidades** en 2020, para ello ya se pusieron manos a la obra.

En San Luis Potosí, adicional a los **131 mil vehículos** que General Motors (GM) generó en la entidad en 2015, se producirán **300 mil unidades** más a partir del año 2019; esto una vez que entren en operación los complejos industriales de BMW y Ford. Así, en solo 5 años la producción habrá crecido **229%** y representará poco menos de **10%** del mercado nacional.

La inversión para construir la planta de Ford en San Luis Potosí, que se estima entrará en operación en 2018, asciende a **1,600 millones de dólares y generará 2,800 empleos directos en la fabricación de 150 mil unidades al año. Por su parte, el fabricante Alemán BMW invertirá mil millones de dólares en una factoría que dará 1,500 puestos de trabajo directos y le permitirá armar 150 mil autos a partir de 2019.**

En Guanajuato Toyota se sumará al club que ya conforman GM, Honda y Mazda. Con una **inversión de mil millones de dólares** y la creación de **2 mil empleos directos**, a partir de 2019 se fabricarán **200 mil automotores** anualmente. Con esta cifra el estado llegará a una producción anual de alrededor de **950 mil unidades**, un incremento de **26%**, en tanto que participará con el **19%** del mercado nacional.

Finalmente, en Aguascalientes ya se construye desde el año pasado la planta de Daimler y Nissan que permitirá fabricar hasta **350 mil vehículos** por año a partir de 2020. La inversión de esta planta supera los mil millones de divisa norteamericana y brindará **3,600 empleos** directos una vez puesta en operación.







Así pues, al inicio de la segunda década de este milenio en la región se fabricarán poco menos de **2.5 millones de unidades; es decir, casi la mitad de la producción nacional**. Similar a lo que produce España actualmente.

Esto es solo la punta de Iceberg, más allá de la inversión para nuevas plantas productoras de automóviles, la industria tiene un efecto multiplicador en otras actividades económicas. Desde la fabricación de motores y transmisiones, que puede o no depender de las mismas marcas, hasta la demanda de otros productos manufacturados, servicios de arrendamiento, financieros, educativos, transporte y distribución de gas natural, entre muchos más.

La fabricación de camiones y automóviles -y su cadena de valor- representan el **17%** del Producto Interno Bruto (PIB) de la industria manufacturera; mientras que en relación al PIB nacional su aportación es del **2.9%**. Dentro de las fronteras mexicanas, la industria automotriz demanda poco más de **1 billón de pesos** en bienes y servicios de origen nacional e importado.

**De la demanda intermedia 50% se va para empresas productoras de autopartes, motores y transmisiones -principal proveedor-; fabricantes de productos de plástico y hule; productores de componentes electrónicos; e, industrias de insumos de hierro y acero.** Solo estas ramas de la manufactura venden anualmente al sector automotriz más de **28 mil millones de dólares** al tipo de cambio actual. En total, el efecto se expande a por lo menos **110 ramas económicas**.

En los estados de Guanajuato, San Luis Potosí y Querétaro 1 de cada 2 empleos que genera la industria automotriz son consecuencia de la competitividad regional; asimismo, los empleos creados en la transformación del plástico-hule y la rama de productos metálicos se deben gracias a al buen desempeño económico del Bajío. No cabe duda de la correlación entre una y otra actividad de transformación.

Como región, **las empresas proveedoras del Triángulo Industrial surten aproximadamente el 17% del gasto en consumo de bienes y servicios que realiza la industria automotriz en el país; esto es, más de 10 mil millones de dólares** al tipo de cambio presente. Bajo estas cifras el **Bajío se cuelga el estandarte de principal proveedor de la industria**. No obstante, si sumamos la proveeduría de Aguascalientes entonces la proporción sube al **25%**.

Finalmente un elemento importante de la región es su proximidad geográfica, está más que representar una competencia es un complemento. El intercambio es amplio; desde el flujo de capital humano, inversiones, mercancías y conocimiento; hasta actividades relacionadas con el turismo, apoyo logístico, entre otros.

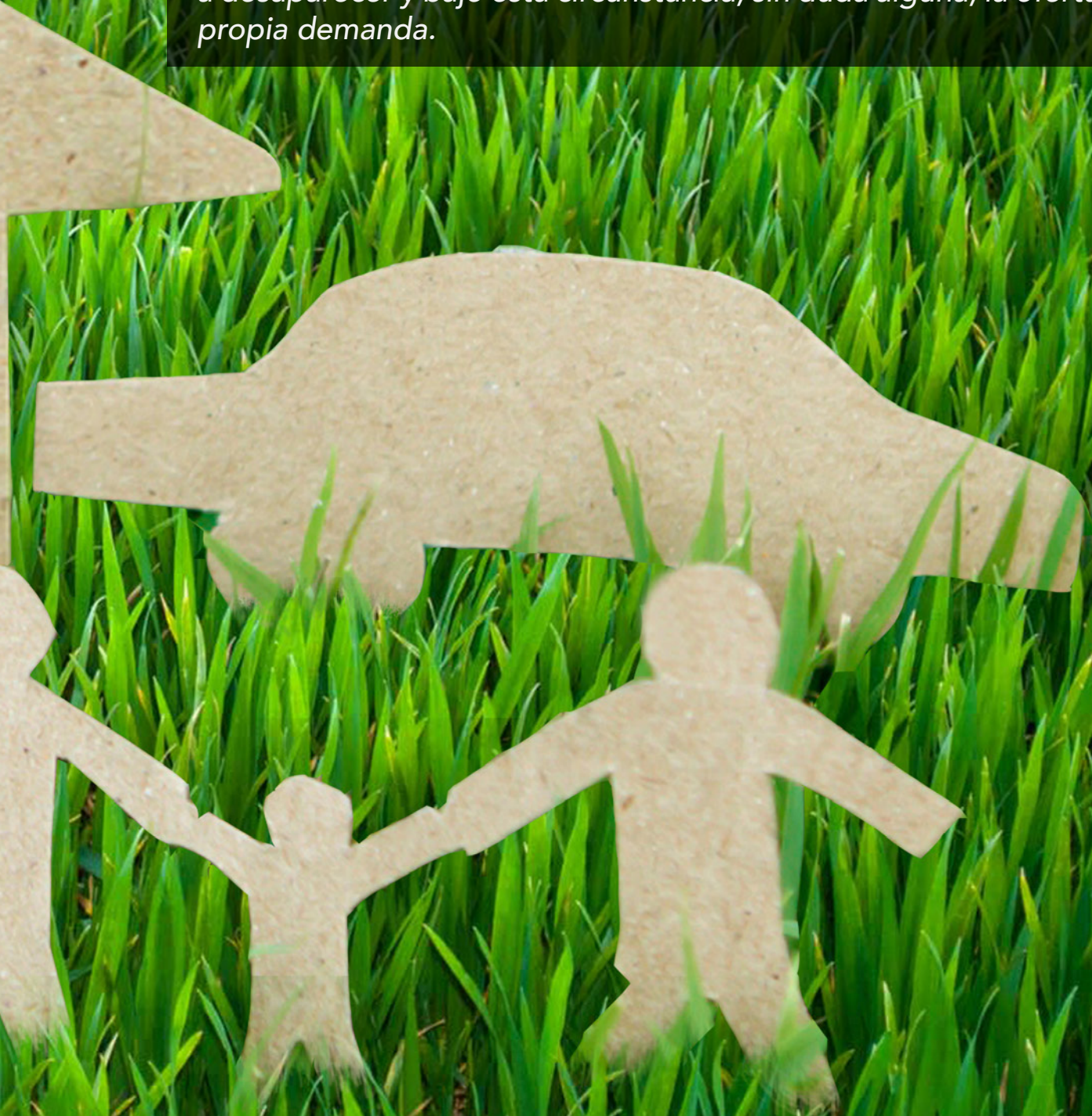
Así pues, gracias a una estrategia de largo plazo, los estados del Bajío están en proceso de convertirse en un icono de producción de vehículos no solo de México, sino también a nivel Mundial. Las cifras continúan moviéndose.

Ranking

# Compra de vehículos y la salud económica de los hogares



*¿La oferta crea su propia demanda? El gran potencial automotriz de México pone al país en una posición predilecta en la escala de producción global de dicho sector. Si bien una parte importante de la manufactura mexicana de automóviles es para exportación, ¿qué pasa con el consumo interno? Sabemos que en una economía globalizada las fronteras tienden a desaparecer y bajo esta circunstancia, sin duda alguna, la oferta crea su propia demanda.*



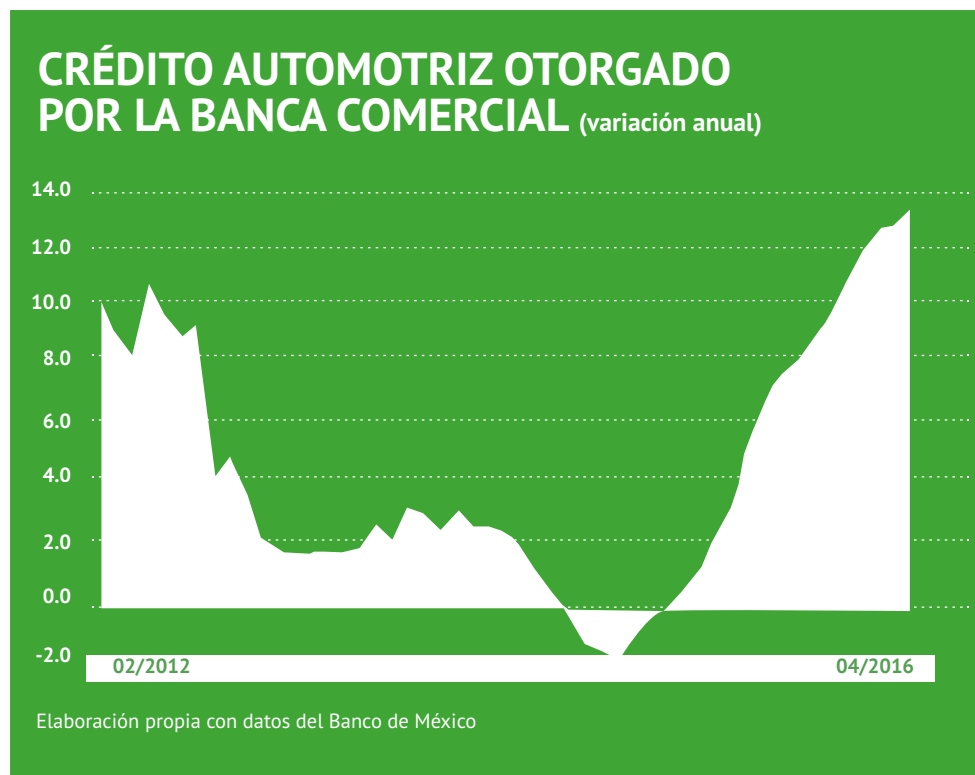
En cuanto a la adquisición interna, en el último año se registraron ventas históricas a nivel nacional y el dato por sí mismo es un termómetro de la economía. Tomando en cuenta la salud económica familiar que representa la compra de un coche, realizamos un ranking de los mercados más dinámicos en el **Triángulo Industrial**: Guanajuato, Querétaro y San Luis Potosí.

En 2015 la venta de vehículos nuevos en México fue de **1 millón 351 mil 648 unidades**, cifra record histórica tras superar en **18.6%** las ventas máximas del año 2006; en tanto que respecto de 2014, la comercialización se superó por **216 mil 239 unidades**.

Para entender esta evolución hay una variable que explica las ventas, pero también podría reflejar la salud económica de las familias, esta se llama financiamiento.

Del total de vehículos comercializados el año pasado **62%** fue otorgado con financiamiento; es decir **837 mil 559 unidades** fueron compradas con un crédito de por medio, lo que equivale a un incremento de **22.8%** en relación a la colocación crediticia de 2014, según datos de la AMDA. En otras palabras, de los **216,239** autos adicionales que se vendieron en 2015, el **72% (155,614 unidades)** fueron puestos a circular gracias al apoyo de instituciones crediticias.

Para obtener un crédito automotriz se debe demostrar cierta estabilidad financiera y capacidad de pago por parte del contratante. Para determinar estas características se utilizan modelos de riesgo de crédito.



Los modelos de riesgo cuestionan la fortaleza financiera de los hogares; es decir, la información que contiene una decisión de compra es jugosa. Implica estabilidad del empleo, capacidad de compra, certeza en los ingresos, confianza en el entorno, razón ingresos-gasto, entre otras variables que resumen la salud económica del hogar y en el agregado la situación que guarda un mercado; en nuestro caso el del **Triángulo Industrial**.

A nivel nacional, el crédito automotriz otorgado por la banca comercial se recuperó en 2015, para cerrar en poco menos de 72 mil millones de pesos, **11.2%** mayor respecto de 2014. En lo que va de 2016 el crédito sigue fluyendo y ya supera tasas de crecimiento de **13%** anual, en máximos históricos de acuerdo a cifras registradas en el Banco de México.

En los 3 estados del **Triángulo Industrial** la cartera automotriz en 2015 fue de **5 mil 690 millones de pesos**, lo que significó un incremento de **7.4%** en relación al año previo, según cifras de la Comisión Nacional Bancaria y de Valores (CNBV).

De las tres entidades, los mercados más dinámicos fueron Guanajuato y San Luis Potosí, plazas donde la cartera total creció **10%** a tasa anual respectivamente; en tanto que el mercado queretano se mantuvo prácticamente estancado. **¿Pero cuál es la dinámica a nivel ciudad-municipio para toda la región del Triángulo Industrial?** El Ranking nos los dice.

La Zona Metropolitana de León ocupó el primer lugar en 2015, posición difícil de desbancar ya

## DINÁMICA DEL MERCADO DE CRÉDITO AUTOMOTRIZ

Ranking	EDO.	Año 2015 VS 2014
1	Gto.	Zona Metropolitana de León
2	SLP	Zona Metropolitana de SLP
3	Gto.	Irapuato
4	Gto.	Guanajuato
5	Gto.	Celaya
6	SLP	Matehuala
7	Qro.	Zona Metropolitana de Qro.
8	Gto.	Dolores Hidalgo
9	SLP	Rioverde
10	SLP	Tamazunchale
	SLP	Cerritos
	Gto.	San Miguel De Allende

que el mercado de León representa **22.5%** de la región y su dinámica de crecimiento alcanzó cifras de **2** dígitos (**15%** anual) el año pasado. Estas características motivaron para que la mayor zona metropolitana de Guanajuato aportara **3.4 puntos porcentuales** del crecimiento total (**7.4%**) de los municipios-ciudades de los tres estados.

La medalla de plata se la adjudicó la metrópoli de San Luis Potosí, mercado que incluye la capital del estado y el municipio de Soledad de Graciano Sánchez. Durante 2015 el financiamiento automotriz en esta urbe creció **8%** anual, apropiándose del **21.2%** del mercado regional; mientras que su aportación fue de **1.7** puntos.

El tercer sitio lo ocupó Irapuato, municipio que con solo **6.9%** de penetración de mercado logró una

aportación al crecimiento de **0.6 puntos porcentuales**; esto como consecuencia de un desempeño favorable en 2015 que superó en **9.7%** el monto de crédito colocado respecto del año previo.

Como se puede observar, de todos municipios que conforman las tres entidades del Bajío, tan solo en las zonas que abarcan los tres primeros lugares la aportación al crecimiento fue de **5.6 puntos porcentuales**, de la cifra de crecimiento total de **7.4%**, según nuestros cálculos en base a información de la CNBV.

El lugar que ocupó la Zona Metropolitana de Querétaro, que incluye los municipios de El Marqués, Corregidora y la capital, es interesante de analizar. Si bien el tamaño de mercado de esta ciudad es el más grande de la región (representa el **23%**), el dinamismo mostrado en 2015 fue pobre. La cartera de créditos

fue de **1 mil 316 millones de pesos** al cierre de 2015, solo **11 millones** superior en comparación con lo observado un año atrás. Este desempeño raquítico lo mandó hasta el séptimo lugar; no obstante, basta con que el crédito automotriz fluya a ritmos de tan solo **2.5%** anual para colocarse dentro del pódium, situación que seguramente se verá en el corto plazo.

Los lugares en la parte baja de la tabla quizás lo sorprendan, pero tomaron dicha posición gracias al buen desempeño mostrado; escalones que tienden a modificarse en el corto plazo pues existen mercados con mayor peso relativo en la zona, como por ejemplo el municipio queretano de San Juan del Río o Ciudad Valles en la región potosina; o bien, si la demanda de crédito evoluciona considerablemente en alguna otra parte del área de estudio.

Como lo mencionamos anteriormente, lo importante de este Ranking es toda la información que contiene el mercado de crédito automotriz, o generalmente el financiamiento de bienes durables. Ya sea que nos ubiquemos en la parte alta, media o baja del top **10** aquí presentado; lo relevante es que podemos extraer una conclusión que nos ayude a entender donde se encuentran las regiones con una economía dinámica en empleos y consumo, a tal grado que si usted requiere expandir operaciones o conquistar nuevos mercados ya tienen una idea de dónde la oferta crea si propia demanda.

**Si tiene inquietud o curiosidad en la metodología del Ranking, contáctenos con gusto le explicamos [contacto@triangulobajio.mx](mailto:contacto@triangulobajio.mx)**

# Think outside the box

## Innovación y creatividad

Cómo hacer que tu equipo desarrolle nuevas ideas y conceptos



En el estado de California de la Unión Americana existe un lugar que se ha vuelto sinónimo de creatividad, innovación, nuevos negocios, inversiones, tecnología, startups, entre otros; quizás ya lo infirió, se llama **Silicon Valley**.

Qué hace que un lugar como este sea un clúster de nuevas ideas e invenciones revolucionarias que cambian la forma en que los seres humanos vivimos e interactuamos con el mundo. La respuesta la encontramos en un concepto sencillo y que es fácil de adquirir, aunque quizás difícil de implementar: **se llama empowerment**.

Estudios psicológicos han demostrado que las personas que sienten más **“poder”**, en comparación con aquellas que sienten menos,

son más proactivas y tienden a tomar un rol de liderazgo; incluso sin que exista de por medio un nombramiento formal de autoridad.

En una serie de experimentos realizados por Adam D. Galinsky<sup>1</sup> se demostró que la sensación o el sentimiento de poder conducen directamente a la acción.

Asimismo, este autor junto con otros investigadores, concluyeron que cuando **las personas sienten más poder son menos susceptibles a conformarse, tienden a ser más creativos y a pensar fuera de la norma**. De igual manera, estas personas sienten menos carga de trabajo; es decir,

menos peso en los hombros de las acciones y responsabilidades que tienen que ejecutar. Es la diferencia entre ver una oportunidad o sentir una pesada carga de trabajo.

Esto también implica que su reacción a las opiniones de otros, más si estas son negativas, los afecta menos; sobre todo en el momento de tomar decisiones o si se están desarrollando nuevas ideas y conceptos. Esta conclusión es importante cuando el objetivo del equipo es la creatividad e innovación.

**Este empoderamiento o sensación de poder lo puede distinguir fácilmente entre los miembros de las startups: personas y jóvenes innovadores que están modificando el statu quo.** Solo es cuestión de ver las historias de éxito o darse una vuelta por el **Silicon Valley** para sentir el **“power”** de las ideas y comportamiento humano que te lleva a pensar fuera de la caja.

Así pues, un mecanismo para que tu equipo se comprometa con la invención es el empoderamiento, aun cuando no sea de manera formal. La pregunta es **¿cómo hacer sentir ese poder en los miembros de tu organización? ¿Nos gustaría conocer tus ideas?** Escríbenos a [contacto@triangulobajio.mx](mailto:contacto@triangulobajio.mx)



# El Diario de Querétaro nos entrevista

QUERÉTARO, QRO., MARTES 31 DE MAYO DE 2016 **Diario de Querétaro** LOCAL 7A

AFIRMA FORECASTIM

## Acelerado proceso de crecimiento en el Estado

Foto: Fernando Reyes

por Laura Banda Campos

Querétaro se ha convertido en polo magnético de inversiones, por lo que se estima que este año el Producto Interno Bruto (PIB) estatal superará los 330 mil millones de pesos.

Así lo advierten estudios económicos, a cargo de la empresa de consultoría Forecastim, que exponen que el Estado registra acelerado proceso de crecimiento económico, que lo convierten en polo de inversión, generación de infraestructura, vivienda, población, transporte y mayor oferta de servicios.

Ricardo Trejo Nava, director general de Industrial Bajío, revista editada por Forecastim, informó que el PIB estatal creció en los últimos doce años a tasa promedio de 5.6 por ciento, pasando de 165 mil millones de pesos en 2003 a un aproximado de 316 mil millones de pesos.

Lo relevante aquí es que en 12 años la economía queretana se duplicó, en 2003 hablábamos de 165 mil millones de pesos y para este año se habla de 330 mil millones de pesos y eso es importante porque eso genera empleos, mayor bienestar, mayor crecimiento en todos los sentidos, genera sus retos a su vez, pero la perspectiva es positiva por toda la dinámica industrial y la perspectiva al menos para 10 años es que la economía queretana seguirá creciendo a ese ritmo.

Dijo que la tendencia en el PIB, que para este año se espera alcance los 330 mil millones,



RICARDO Trejo Nava, dio a conocer que de acuerdo a estudios económicos, Querétaro se mantendrá al menos por los siguientes diez años con crecimiento promedio del 5.6 por ciento.

esto es crecimiento económico del 5.6 por ciento y por lo pronto, para este primer trimestre de 2016, se estima que la economía del estado de Querétaro creció a una tasa de 5.9 por ciento anual.

Explicó que este comportamiento económico se encuentra sostenido principalmente por las actividades del sector secundario, particularmente la industria manufacturera y la industria de la construcción.

En entrevista, se refirió al "boom" económico que en los últimos años que reporta Queré-

taro, como parte del "triángulo del Bajío", que incluye también a Guanajuato y San Luis Potosí, zona que mantiene crecimiento económico sostenido.

Lo anterior al mencionar la llegada de inversión, la misma se encuentra en plantas armadoras automotrices como industrias del ramo aeronáutico, que ofrecerán importante oferta de empleo en los siguientes años.

En el tema precisó de plantas armadoras, dijo que si bien se instalan en ciudades vecinas de Guanajuato, la entidad, es pro-

veedora de capital humano hacia esas zonas y va ver un retorno de inversión y de conocimiento.

Con esta relación, dijo que más que advertir una competencia entre las tres entidades este dinamismo se convierte en un complejo industrial.

"Son tres entidades, tres polos de inversión, de dinamismo industrial y manufacturero que de alguna manera en el tiempo se van a complementar por las distancias que están muy cerca uno del otro".

[www.forecastim.mx](http://www.forecastim.mx)

# Tenemos un espacio reservado para ti



[contacto@triangulobajio.mx](mailto:contacto@triangulobajio.mx)  
[www.triangulobajio.mx](http://www.triangulobajio.mx)